

# Wsparcie geograficzne na misji w Iraku



mjr mgr inż.  
**ROBERT WŁADYSŁAW  
BAUER**

specjalista w Zarządzie Analiz Wywiadowczych i Rozpoznawczych – P2 Sztabu Generalnego WP. Absolwent Wojskowej Akademii Technicznej Wydziału Inżynierii Lądowej i Geodezji. Służył w jednostkach polowych garnizonu w Ostrowi Mazowieckiej, Wojskowym Ośrodku Geodezji i Teledetekcji oraz Wojskowym Centrum Geograficznym. Był dowódcą Grupy Wsparcia Geograficznego V i IX zmiany Polskiego Kontyngentu Wojskowego w Iraku, potem starszym oficerem ds. geografii wojskowej IV zmiany PSZ w Afganistanie.

Pierwsi żołnierze polscy wylądowali w Iraku 11 czerwca 2003 roku. Odpowiedzialność za strefę Centrum–Południe przejęto 3 września 2003 roku. Grupa Wsparcia Geograficznego (*Geographic Support Group* – GSG), która liczyła podczas pierwszej zmiany dziewięć osób (ośmiu Polaków i jeden oficer z Ukrainy), rozpoczęła swoją działalność już na przełomie lipca i sierpnia. W trakcie wszystkich zmian była podporządkowana szefowi Oddziału G2 (rozpoznanie) w Sztabie Wielonarodowej Dywizji Centrum–Południe (*Multinational Division Central–South* – MND CS).

Na początku 2003 roku Zarząd Geografii Wojskowej otrzymał zadanie wyekwipowania grupy, która miała, pierwszy raz od zakończenia drugiej wojny światowej, działać w tak trudnych okolicznościach. W tamtym okresie nikt dokładnie nie wiedział, jakie zadania staną przed nią, co i w jakich ilościach będzie potrzebne. Brakowało informacji na temat warunków, w jakich przyjdzie pracować, zastanawiano się, czy sprzęt i ludzie zdadzą ten trudny egzamin.

Trzeba przyznać, że przełożeni dobrze wyposażyli swoich ludzi, co niejednokrotnie, nawet w trakcie trwania ostatniej zmiany, zaowocowało. Doświadczenia starych topografów, którzy przez dziesięciolecia jeździli w teren, sprawdziły się doskonale. Grupa Wsparcia Geograficznego w Iraku od samego początku była zaopatrzona we wszystko, co było niezbędne do funkcjonowania i wykonywania zadań. Dysponowała sprzętem geodezyjnym (GPS-y, teodolity, tachimetry, dalmierze, niwelatory, łaty, taśmy miernicze, węgielnice), informatycznym (komputery, laptopy, drukarki, plotery) i kwaterunkowym (młotki, siekiery, piły, śrubokręty, klucze, gwoździe i nawet imadło). Wielokrotnie okazywało się, że w tamtych trudnych warunkach wszystko, w co wyposażono grupę, było „na wagę złota”. Z czasem utrwaliło się przekonanie, że Grupa Wsparcia Geograficznego ma to wszystko, co jest niezbędne.

Grupa dysponowała wielkonakładowymi materiałami topograficznymi i kartograficznymi dostarczonymi przez Zarząd Geografii Wojskowej oraz stronę amerykańską, a także zdjęciami satelitarnymi. Nie miała jednak wystarczająco dużo danych wektorowych, brakowało także aktualnych baz danych miejscowości.

Pierwsze trzy zmiany Grupy Wsparcia Geograficznego stacjonowały w Bazie Alfa w Babilonie i w tym czasie obsługiwały pięć prowincji. Grupa była zakwaterowana w jednym z pałaców **Saddama Husajna**. Pod koniec trzeciej zmiany zapadła decyzja o zmianie dyslokacji sztabu dywizji z Bazy Alfa w Babilonie do Bazy Echo w Diwanii.

Podczas przekazywania Bazy Alfa w Babilonie trzecia zmiana wykonała plan obozu (*rys. 1*). Uwzględniono na nim między innymi:

- wymagania przedstawione przez pracowników Wielonarodowej Dywizji Centrum–Południe;
- starożytne miejsca Babilonu wskazane przez archeologów;
- „zniszczenia” dokonane podczas pierwszej, drugiej i trzeciej zmiany;
- rowy ciągnące się w pobliżu obozu.

1 grudnia 2004 roku grupa została zakwaterowana już w nowej bazie w jednym budynku (C BLDG 20) z Grupą CIMIC (*Civilian – Military Cooperation*) i polską Żandarmerią Wojskową. Za przystawiającą między stacjonowały: Samodzielna Grupa Powietrzno-Szturmowa (SGPSz) oraz piloci śmigłowców.

## Mapy dyżurne

Od trzeciej do ostatniej zmiany Grupa Wsparcia Geograficznego wykonywała cztery tak zwane mapy dyżurne w wersji elektronicznej. Były to mapy: Bazy Echo, Diwanii, *Area of Responsibility* MND CS, Iraku. Na mapach tych w formie nakładek tematycznych wizualizowano i aktualizowano wszystkie otrzymywane dane geograficzne.

Mapa dyżurna Bazy Echo przedstawiała: rozmieszczenie wszystkich budowli i infra-



Rys. 1. Plan Bazy Alfa w Babilonie wykonany przez trzecią zmianę (28.11.2004 r.)



Fot. 3. Obraz satelitarny Bazy Echo i koszarów 8 Dywizji Armii Irackiej (25.06.2005 r.)



Fot. 1. Obraz satelitarny Bazy Alfa w Babilonie

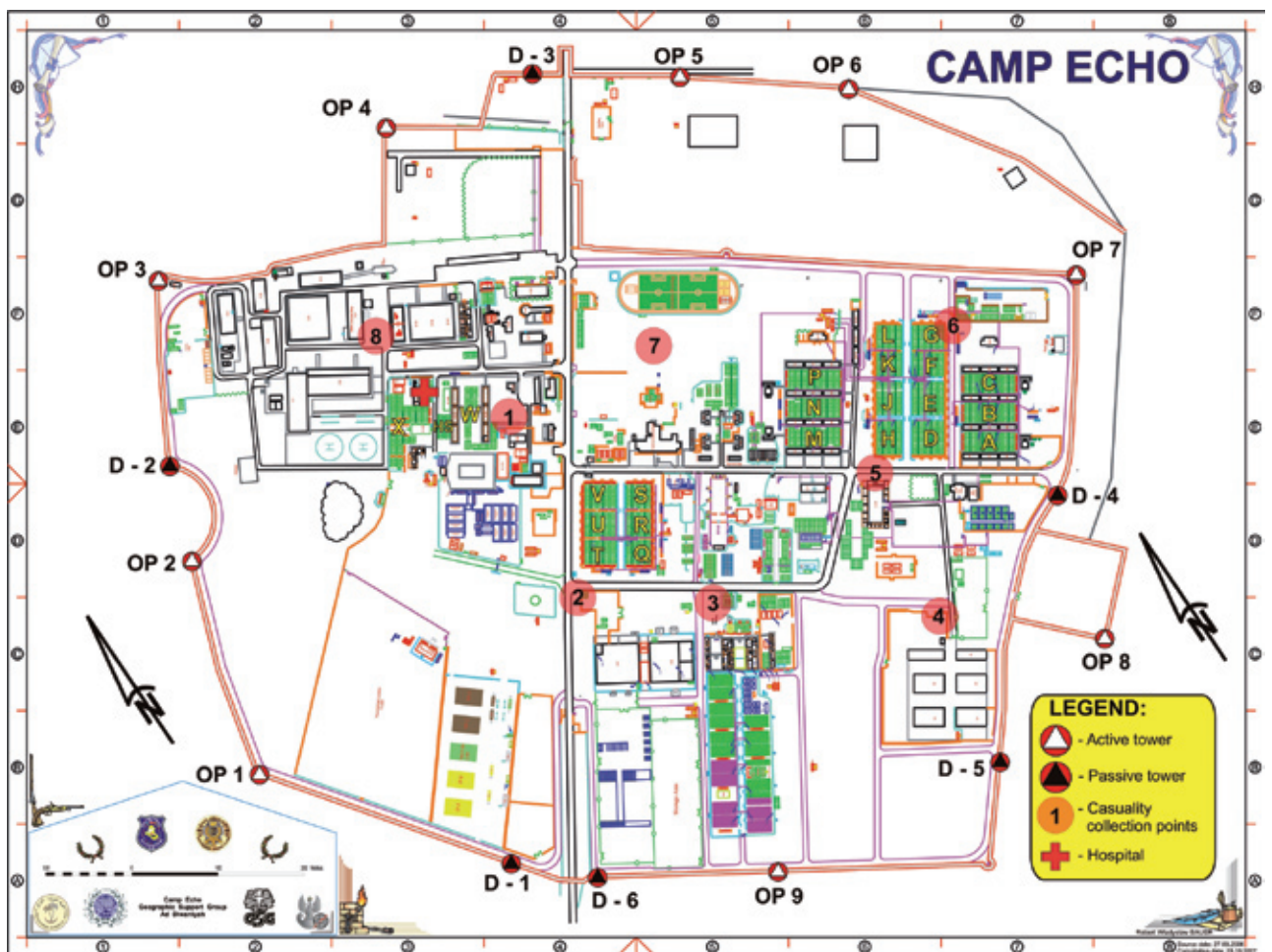


Fot. 2. Pomieszczenie Grupy Wsparcia Geograficznego w Diwanii (2005 r.). Od lewej – ppłk Wiktor Muzychyn i mjr Robert Bauer

struktury, sektory mieszkalne, punkty zbiórki rannych (CCP), rozmieszczenie wież obronno-obszernych wokół bazy i ich status (rys. 2).

Mapa dyżurna Diwanii zawierała: trasy patroli wokół Bazy Echo, możliwą lokalizację stanowisk moździerzy terrorystów zagrażających bazie, zasięgi poszczególnych typów moździerzy zasięgi i nazwy dzielnic w mieście, obrys Bazy Echo (rys. 3).

Mapa Diwanii występowała w dwóch wersjach: z podkładem mapowym i podkładem w postaci zdjęcia satelitarnego. Podczas ósmej zmiany chor. **Jacek Konieczny**, wykorzystując swoje doświadczenie w aktualizowaniu map ze zdjęć satelitarnych, unaczęścił podkład mapowy dla Diwanii o nową sytuację. Głównym materiałem źródłowym do aktualizacji planu miasta były zdjęcia satelitarne z lat 2005–2006 o rozdzielczości jednego metra. Ciekawostką jest to, że „sprawdzenia terenowego” niektórych obiektów dokonywano z powietrza w postaci zdjęć wykonywanych ze śmigłowców. Chor. Jacek Konieczny gromadził zdjęcia ze wszystkich lotów rozpoznawczych (i nie tylko rozpoznawczych) nad miastem oraz zdjęcia wykonywane przez patrole kołowe. Na ich podstawie oceniał zmiany terenowe. Z czasem dowódcy patroli oraz



Rys. 2. Mapa Bazy Echo z naniesionymi punktami zbiórki rannych i wieżami obronno-obszernymi

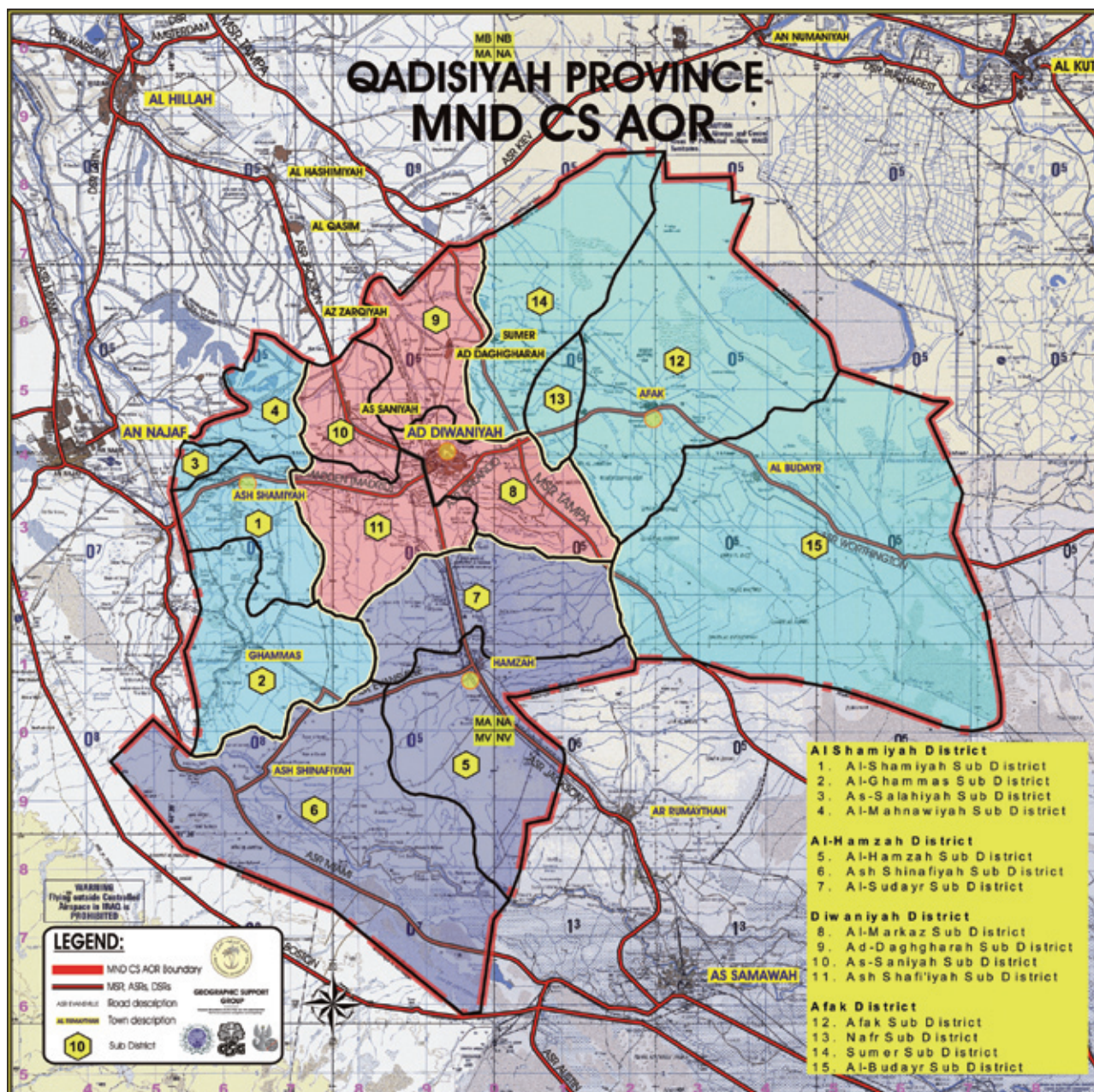


Rys. 3. Mapa Diwanii z dzielnicami oraz naniesionymi Bazą Echo i koszarami 8 Dywizji Armii Irackiej

wszyscy inni, którzy wyjeżdżali poza bazę, przynosili do popularnego „Geo” materiały, które mogły posłużyć do aktualizacji naszych podkładów kartograficznych. Najbardziej zainteresowani dobrze wiedzieli, że aby otrzymać od nas aktualne materiały geograficzne, najpierw sami musieli dostarczyć nam najnowsze i niezbędne informacje. Członkowie grupy z powodu nielicznej obsady personalnej rzadko wyjeżdżali poza bazę, dlatego też wiele istotnych danych zdobywano od „zaprzyjaźnionych esów drugich” (oficerowie rozpoznawczy w pododdziałach) i dowódców patroli.

Mapa dyżurna *Area of Responsibility MND CS* przedstawiała: nazwy ważniejszych miejscowości, obszary działania dla poszczególnych UAV, przebieg i nazwy dróg głównych, dodatkowych i dywizyjnych, szczegółową lokalizację obozów, rozmieszczenie wszystkich batalionów 8 Dywizji Armii Irackiej, zasięgi i nazwy prowincji, infrastrukturę (elektrownie, stacje pomp, zapory wodne, linie wysokiego napięcia, ropociągi, gazociągi) – rys. 4.

Mapa dyżurna Iraku obejmowała: rozmieszczenie dywizji irackich, zasięgi



Rys. 4. Mapa Area of Responsibility MND CS z naniesionymi dystryktami (13.10.2007 r.)

i nazwy stref odpowiedzialności Sił Koalicyjnych, autostrady, drogi i koleje.

### Zadania grupy

Wszystkie zmiany grupy wykonywały zadania zabezpieczenia geograficznego polegające na:

- dostarczaniu wskazówek geograficznych dowódcy MND CS, jego sztabowi i podległym komórkom;
- zaopatrywaniu sztabu MND CS oraz podległych komórek w mapy oraz materiały geograficzne;
- opracowaniu i wyplocie zdjęć satelitarnych (CIB) zadanych rejonów;
- przygotowaniu i druku materiałów pomocniczych dotyczących obrony i ochrony bazy i strefy odpowiedzialności dla batalionu dowodzenia, batalionu logistycznego, komórki odpowiedzialnej za ochronę bazy (*Force Protection*), CIMIC itd.;
- aktualizacji mapy dróg w rejonie odpowiedzialności MND CS w formie elektronicznej oraz jej plotowaniu;

— opracowaniu, aktualizacji i plotowaniu mapy rejonu odpowiedzialności MND CS w skali 1:250 000, z uwypukleniem miejsc szczególnie niebezpiecznych;

— aktualizacji planów głównych miast w strefie odpowiedzialności z uwypukleniem miejsc szczególnie niebezpiecznych;

— ocenie geograficznej wybranych obszarów (ukształtowanie terenu, charakterystyka dróg, infrastruktura, hydrografia, roślinność itd.);

— dostarczaniu danych astronomicznych;

— opracowaniu i drukowaniu map specjalnych (drogowych, miejsc szczególnie niebezpiecznych, map kompozytowych, hybrydowych) oraz powielaniu materiałów poglądowych, pomocniczych dla sztabu dywizji (rys. 5);

— przygotowaniu map stanowisk archeologicznych;

— sporadycznym wykonywaniu prac geodezyjnych.



Rys. 5. Specjalna mapa kodowa Osada – służyła dowódcom patroli do meldowania o sytuacji w jednym z najbardziej niebezpiecznych rejonów Diwanii



Fot. 4. Przykład współpracy Grupy Wsparcia Geograficznego z Poczta Polowa

To były główne i oficjalne zadania grupy. Ponieważ była ona najlepiej wyposażoną komórką w całym polskim kontyngencie wojskowym w sprzęt poligraficzny, dlatego podejmowaliśmy różne inne zadania. Do ciekawszych i nietypowych należało:

- drukowanie tak zwanych dywanów na ściany w sali odpraw. Każdy z nich przedstawiał dokonania ważniejszych komórek organizacyjnych Wielonarodowej Dywizji Centrum-Południe;

- drukowanie obrazów do kaplicy pod wezwaniem św. Tadeusza Judy – patrona spraw trudnych i beznadziejnych, działającej w Bazie Echo przy placu Jana Pawła II;

- drukowanie obwieszczeń przed wyborami parlamentarnymi i wyborami prezydenckimi. Podczas wyborów w Bazie Echo powołano Obwodową Komisję Wyborczą nr 54;

- drukowanie logo MND CS o średnicy około 3 metrów na główny plac apelowy;

- drukowanie plakatów z okazji świąt Bożego Narodzenia i Wielkiej Nocy oraz informujących o różnych świątach wszystkich narodowych komponentów MND CS;

- drukowanie wszelkiego rodzaju schematów i tablic poglądowych;

- przygotowanie specjalnych dokumentów dotyczących przekazania odpowiedzialności pomiędzy MND CS a Armią Iracką;

- drukowanie plakatów dla Wielkiej Orkiestry Świątecznej Pomocy;

- współpraca z Poczta Polowa Polskiego Kontyngentu Wojskowego;

- pomoc w zorganizowaniu Międzynarodowej Ligi Siatkarskiej – grupa wykonała nadruki na koszulki dla naszej reprezentacji,

- drukowanie zdjęć bliskich tym, którzy potrzebowali wsparcia psychicznego;

- napełnianie wszelkiego rodzaju tonerów do drukarek pracujących w całej bazie, niestety Narodowy Element Wsparcia (logistycznego) – *National Support Element* – NSE nie był w stanie zapewnić wystarczającej liczby tuszników;

- wiele innych nietypowych zadań, które stawiało przed nami życie w warunkach misyjnych.

W Grupie Wsparcia Geograficznego funkcjonowało następujące powiedzenie: *W promieniu kilkuset kilometrów nikt tego lepiej nie zrobi (wydruki), najbliższy tego typu punkt to Kodak Express w Warszawie przy rondzie ONZ – na dodatek czynny całą dobę.* Grupa podchodziła przychylnie do wszelkiego rodzaju zadań i projektów, dlatego też ktoś zaproponował zmianę nazwy z Grupy Wsparcia Geograficznego na Grupę Wsparcia Również Geograficznego. Dzięki naszej postawie zysaliśmy sympatię i przychylność zdecydowanej większości ludzi w bazie, dlatego czas na misji wypełniony pracą upływał nam dość szybko i miło. Szczególne więzi łączyły nas z pilotami śmigłowców, z którymi spędziliśmy wszystkie święta i Nowy Rok.

Znamienny był fakt, że tylko trzy grupy zawodowe w bazie udawały się do miejsc pełnienia służby niezwłocznie po przybyciu: dowództwo – jest to zrozumiałe; lekarze – to chyba też nie wymaga komentarza i geografowie, ponieważ w większości znali się z kraju, zazwyczaj byli wcześniej w kontakcie ze starą zmianą i przeważali wśród nich pasjonaci. Bez tej pasji wiele zadań nie byłoby nigdy wykonanych, podejmowaliśmy się nawet tych najtrudniejszych z zakresu

szeroko rozumianego wsparcia geograficznego i nie tylko geograficznego.

### Kilka ciekawostek z życia misyjnego Geo

W czasie pierwszej zmiany uległ awarii ploter OCE 5090, a podczas drugiej – zepsuł się drugi ploter OCE 5095. Ponieważ w obu urządzeniach były uszkodzone różne elementy (w jednym występowały uszkodzenia mechaniczne, w drugim elektryczno-elektroniczne), podczas trzeciej zmiany z dwóch ploterów złożono jeden, który był eksploatowany do końca zmiany dziesiątej. Przedstawiciele serwisu firmy OCE byli zaskoczeni, że ich plotery tak dobrze sprawowały się w tak trudnych warunkach (kurz, temperatura, wilgotność – latem bardzo sucho, zimą bardzo wilgotno, znaczne wahania napięcia, częste przerwy w dopływie energii).

Po przegrupowaniu do Bazy Echo grupa posiadała w swoim magazynie około pół miliona map z całego teatru działań Wielonarodowej Dywizji Centrum-Południe. Gdy na początku dziesiątej zmiany otrzymaliśmy rozkaz przeniesienia komórki do innego budynku, nie było to zadanie proste do wykonania. Sprzęt i wspomniane pół miliona map przeniosły do nowego miejsca, oddalonego o około 250 metrów, trzy osoby. Temperatura w tym czasie w cieniu dochodziła do 50 stopni Celsjusza. Przeprowadzka trwała około dwóch tygodni, podczas których grupa nieprzerwanie wykonywała swoje zadania.

Tylko w trakcie trwania piątej zmiany:

- wydano ponad 15 tysięcy map gotowych i opracowano około 400 zdjęć satelitarnych;

- wyplotowano ponad tysiąc zdjęć satelitarnych i 300 map dyżurnych;

- opracowano wiele różnorodnych dokumentów (głównie graficznych) na potrzeby różnych komórek MND CS;

- wykonano ponad 200 wydruków specjalnych.

Zużyto do tego 27 rolek papieru do plotera (2,7 km długości!) oraz ponad 12 litrów tuszu.

Sądzę, na podstawie własnych doświadczeń i spostrzeżeń kolegów, że w ciągu pięciu lat funkcjonowania Grupy Wsparcia Geograficznego wydano około 200 tysięcy map gotowych, wykonano ponad 10 tysięcy różnego rodzaju wydruków wielkoformatowych, opracowano niezliczoną liczbę plików graficznych.

Praca w grupie rozpoczynała się najczęściej o godzinie siódmej rano, kończyła zaś

o północy. Bardzo często zdarzało się, że „zaprzyjaźnione esy drugie” (oficerowie rozpoznawczy w pododdziałach) przychodziły, po odprawach z dowódcami (około godz. 20) z prośbą o przygotowanie materiałów do rana. Sytuacja wyglądała tak: o godzinie 20.00 informacja, co i w jakim nakładzie trzeba wykonać, potem nieustanna praca przez kilka godzin, jeszcze przed świtem dostarczenie opracowanych materiałów do Taktycznego Centrum Operacyjnego (*Tactical Operational Center – TOC*), odbiór ich przez dowódców pododdziałów bojowych i wyjazd na akcję. Jeszcze zanim Sztab Wielonarodowej Dywizji Centrum-Południe rozpoczął kolejny dzień pracy, materiały po wykonanej akcji wracały do naszego biura do zniszczenia. Gdyby nie zaangażowanie ze strony poszczególnych wykonawców z „Geo”, niektóre akcje bojowe nie mogłyby się odbyć z prozaicznego powodu – braku mapy. Informacja o nocnych godzinach pracy komórki „Geo” była tak zwaną tajemnicą poliszynela.

Po przeniesieniu grupy do nowego pomieszczenia podczas IX zmiany i po zaadoptowaniu starych pomieszczeń na potrzeby dywizyjnego TOC-u, chyba w drugim dniu jego funkcjonowania, poszedłem tam na wieczorną odprawę. Po kilkunastu minutach od rozpoczęcia spotkania włączył się system wczesnego wykrywania ataków mózdzierzowych (SIRAM) i ogłosił alarm. Najczęściej po włączeniu takiego systemu mieliśmy do 7 sekund na ukrycie się (czasami system włączał się dopiero po trzecim wybuchu). Tego dnia system zadziałał prawidłowo i po krótkim czasie na budynek, w którym się znajdowaliśmy, zaczęły spadać liczne pociski mózdzierzowe. Ponieważ pomieszczenia zostały dopiero oddane, część ludzi nie zdążyła przenieść całego ekwipunku, nie wszyscy też zdążyli zapoznać się z nowym rozmieszczeniem schronów. Ogień mózdzierzowy narastał i był bardzo celny, po chwili odłamki poprzecinały kable i zrobiło się całkowicie ciemno – tynk sypał się ze ścian, kurz, dym i zapach prochu unosiły się w powietrzu. Gdy ostrzał się skończył, okazało się, że na szczęście nikomu nie stało się nic poważnego. Terrorysty musieli mieć pewnie jakiegoś informatora, skoro po kilku dniach od przeniesienia dywizyjnego TOC-u doszło do tak poważnego ataku.

Grupa Wsparcia Geograficznego zakończyła swoją działalność 27 września 2008 roku, czyli żołnierze służby topograficznej



Fot. 5. Nieformalne logo Grupy Wsparcia Geograficznego, wzorowane na znaku Wojskowego Instytutu Geograficznego



Fot. 6. Tablica przedstawiająca wszystkich członków Grupy Wsparcia Geograficznego – wykonał mjr Witold Kućmierz

pełnili służbę w ramach Wielonarodowej Dywizji Centrum-Południe przez ponad 5 lat (ok. 62 miesiące).

### Składy poszczególnych zmian Grupy Wsparcia Geograficznego

#### I zmiana PKW Irak – Babilon (lipiec 2003 – styczeń 2004)

— ppłk Andrzej Janewicz – dowódca grupy

- ppłk Anatolij Łopuszański (Ukraina)
- kpt. Sylwester Jarząbek
- kpt. Wojciech Wawrzyniak
- kpt. Jacek Zaj – meteo
- chor. Roman Gappa
- chor. Jan Kosmecki
- chor. Piotr Liegman
- sierż. Sebastian Rutkowski

#### II zmiana PKW Irak – Babilon (styczeń 2004 – lipiec 2004)

— ppłk Grzegorz Samodulski – dowódca grupy

- ppłk Anatolij Łopuszański (Ukraina)
- kpt. Mariusz Kurdubski

#### III zmiana PKW Irak – Babilon/Diwanija (lipiec 2004 – styczeń 2005)

— ppłk Tadeusz Dadas – dowódca grupy

- ppłk Walerij Bunin (Ukraina)
- mjr Arkadiusz Wasilewski
- kpt. Piotr Mućka
- kpt. Grzegorz Stępień
- chor. Jacek Konieczny
- kpt. Paweł Wojtasik

#### IV zmiana PKW Irak – Diwanija (styczeń 2005 – lipiec 2005)

— mjr Sylwester Jarząbek – dowódca grupy

- ppłk Walerij Bunin (Ukraina)
- kpt. Przemysław Krzymowski
- chor. Andrzej Pietrzak

#### V zmiana PKW Irak – Diwanija (lipiec 2005 – styczeń 2006)

— mjr Robert Bauer – dowódca grupy

- płk Wiktor Muzychyn (Ukraina)
- kpt. Mariusz Kurdubski
- chor. Jan Kosmecki

#### VI zmiana PKW Irak – Diwanija (styczeń 2006 – lipiec 2006)

— mjr Grzegorz Stępień – dowódca grupy

- płk Wiktor Muzychyn (Ukraina)
- kpt. Łukasz Woźbiński
- ppor. Gatis Blumbergs (Łotwa)
- chor. Robert Miczeko (spoza służby topograficznej)

#### VII zmiana PKW Irak – Diwanija (lipiec 2006 – styczeń 2007)

— mjr Łukasz Niemiec – dowódca grupy

- ppor. Juris Feldmanis (Łotwa)
- chor. Andrzej Pietrzak

#### VIII zmiana PKW Irak – Diwanija (styczeń 2007 – lipiec 2007)

— mjr Wojciech Skuciński – dowódca grupy

- chor. Jacek Konieczny

#### IX zmiana PKW Irak – Diwanija (lipiec 2007 – styczeń 2008)

— mjr Robert Bauer – dowódca grupy

- chor. Wiesław Cielemecki (spoza służby topograficznej)
- sierż. Jacek Kowalczyk (spoza służby topograficznej)

#### X zmiana PKW Irak – Diwanija (styczeń 2008 – wrzesień 2008)

— mjr Witold Kućmierz – dowódca grupy

- chor. Piotr Liegman
- chor. Jacek Konieczny
- chor. Waldemar Otoka